

つるぎ町の給与・定員管理等について

1 総括

(1) 人件費の状況（普通会計決算）

| 区 分 | 住民基本台帳人口 (17年度末) | 歳 出 額 A | 実 質 収 支 | 人 件 費 B | 人 件 費 率 B / A | (参考) 16年度の人件費率 |
|------|---------------------|-------------|-----------|-------------|------------------|-------------------|
| 17年度 | 12,249人 | 9,035,485千円 | 138,066千円 | 2,013,499千円 | 22.28% | 19.28% |

(2) 職員給与費の状況（普通会計決算）

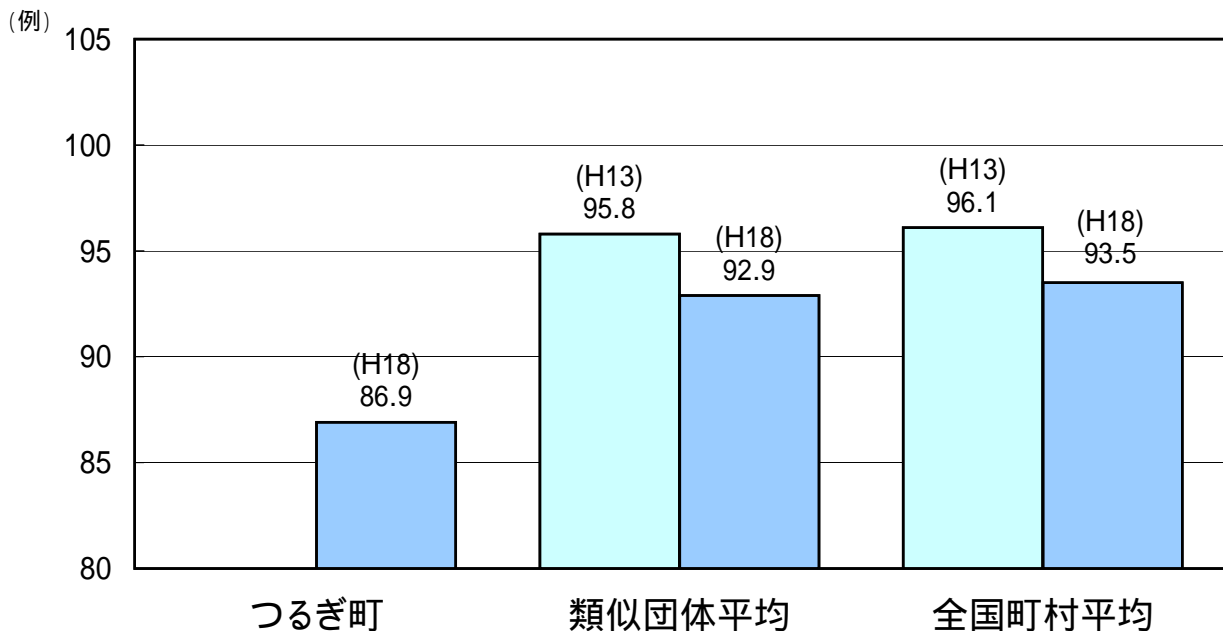
| 区 分 | 職員数 A | 給 与 費 | | | | 一人当たり 給与費 B/A | (参考)町村平均 一人当たり給与費 |
|------|----------|-----------|-----------|-----------|-------------|------------------|----------------------|
| | | 給 料 | 職員手当 | 期末・勤勉手当 | 計 B | | |
| 17年度 | 232人 | 908,259千円 | 116,989千円 | 371,157千円 | 1,396,405千円 | 6,019千円 | 5,851千円 |

- (注) 1 職員手当には退職手当を含まない。
2 職員数は、18年4月1日現在の人数である。

(3) 特記事項

平成17年3月1日町村合併（旧半田町・旧貞光町・旧一字村）により、つるぎ町となる。
平成18年度給与抑制措置：町長＝15%、助役・収入役・教育長＝10%、一般職＝5%カット実施。

(4) ラスパイレス指数の状況（各年4月1日現在）



- (注) 1 ラスパイレス指数とは、国家公務員の給与水準を100とした場合の地方公務員の給与水準を示す指数である。
2 類似団体平均とは、人口規模、産業構造が類似している団体のラスパイレス指数を単純平均したものである。

2 職員の平均給与月額、初任給等の状況

(1) 職員の平均年齢、平均給料月額及び平均給与月額の状況（18年4月1日現在）

一般行政職

| 区 分 | 平均年齢 | 平均給料月額 | 平均給与月額 | 平均給与月額 (国ベース) |
|------|--------|-----------|-----------|------------------|
| つるぎ町 | 43.1 歳 | 312,400 円 | 345,672 円 | 337,112 円 |
| 徳島県 | 43.4 歳 | 365,119 円 | 446,459 円 | 396,314 円 |
| 国 | 40.4 歳 | 328,477 円 | | 381,212 円 |
| 類似団体 | 42.8 歳 | 327,403 円 | 369,469 円 | 355,321 円 |

技能労務職

| 区 分 | 平均年齢 | 平均給料月額 | 平均給与月額 | 平均給与月額 (国ベース) |
|---------|--------|-----------|-----------|------------------|
| つるぎ町 | 47.7 歳 | 273,800 円 | 291,668 円 | 287,441 円 |
| 徳島県 | 43.4 歳 | 325,961 円 | 368,590 円 | 345,071 円 |
| 国 | 48.4 歳 | 286,500 円 | | 318,595 円 |
| 類似団体 | 48.4 歳 | 278,144 円 | 294,638 円 | 289,004 円 |
| 民間事業者平均 | 歳 | | 円 | |

教育職

| 区 分 | 平均年齢 | 平均給料月額 | 平均給与月額 |
|------|--------|-----------|-----------|
| つるぎ町 | 49.6 歳 | 371,800 円 | 384,569 円 |
| 徳島県 | 45.3 歳 | 413,217 円 | 458,427 円 |
| 類似団体 | 42.7 歳 | 322,313 円 | 338,843 円 |

(注) 1 「平均給料月額」とは、18年4月1日現在における各職種ごとの職員の基本給の平均である。

2 「平均給与月額」とは、給料月額と毎月支払われる扶養手当、地域手当、住居手当、時間外勤務手当などのすべての諸手当の額を合計したものであり、地方公務員給与実態調査において明らかにされているものである。

また、「平均給与月額(国ベース)」は、国家公務員の平均給与月額には時間外勤務手当、特殊勤務手当等の手当が含まれていないことから、比較のため国家公務員と同じベースで再計算したものである。

(2) 職員の初任給の状況（18年4月1日現在）

| 区 分 | | つるぎ町 | 徳島県 | 国 |
|-------|-----|-----------|-----------|-----------|
| 一般行政職 | 大学卒 | 170,200 円 | 176,800 円 | 170,200 円 |
| | 高校卒 | 138,400 円 | 142,800 円 | 138,400 円 |
| 技能労務職 | 高校卒 | 138,400 円 | 140,300 円 | - |
| | 中学卒 | - | 131,500 円 | - |
| 教育職 | 大学卒 | 170,200 円 | 197,400 円 | - |
| | 高校卒 | 138,400 円 | 153,100 円 | - |

(3) 職員の経験年数別・学歴別平均給料月額状況（18年4月1日現在）

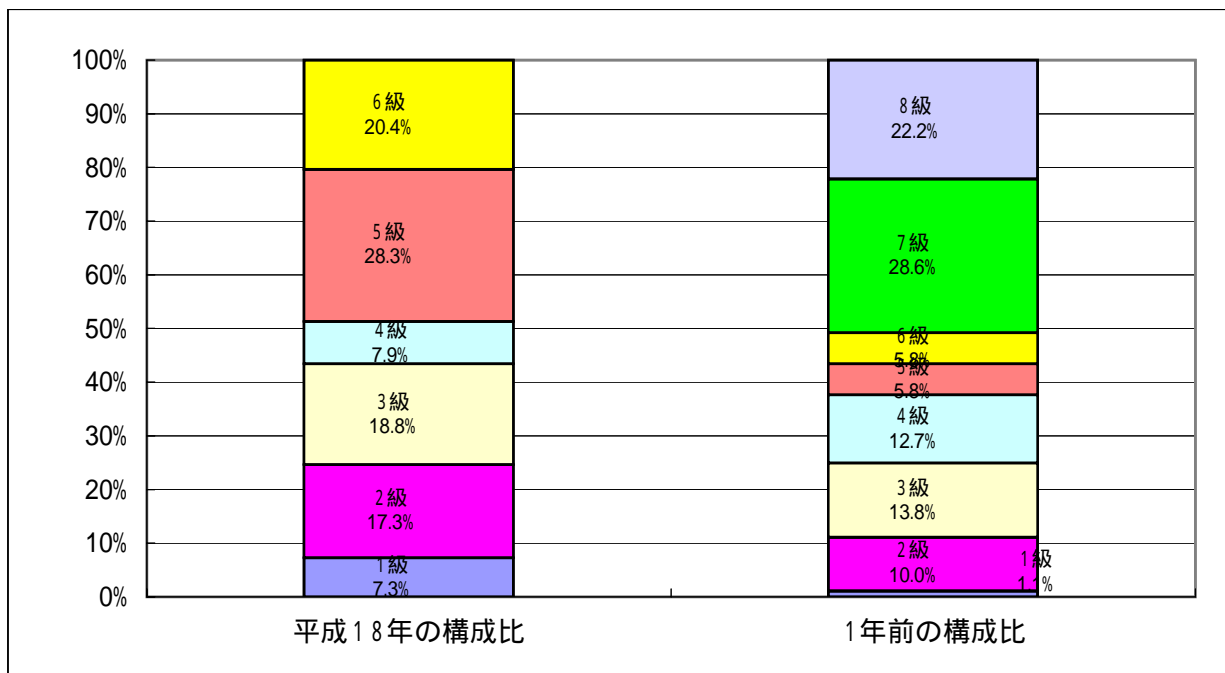
| 区 分 | | 経験年数7年以上～10年未満 | 経験年数10年以上～15年未満 | 経験年数15年以上～20年未満 |
|-------|-------|----------------|-----------------|-----------------|
| 一般行政職 | 大 学 卒 | 209,500 円 | 245,500 円 | 299,900 円 |
| | 高 校 卒 | 179,000 円 | 203,800 円 | 239,300 円 |

3 一般行政職の級別職員数等の状況

(1) 一般行政職の級別職員数の状況（18年4月1日現在）

| 区 分 | 標準的な職務内容 | 職員数 | 構成比 |
|-----|---|------|--------|
| 1 級 | 定型的な業務を行う職務 | 14 人 | 7.3 % |
| 2 級 | 主任、困難な業務を処理する主事の職務及び同程度の職務と町長が認めた者 | 33 人 | 17.3 % |
| 3 級 | 係長、困難な業務を処理する主任の職務及び同程度の職務と町長が認めた者 | 36 人 | 18.8 % |
| 4 級 | 課長補佐の職務及び同程度の職務と町長が認めた者 | 15 人 | 7.9 % |
| 5 級 | 課長、企画監、主幹、困難な業務を処理する課長補佐の職務及び同程度の職務と町長が認めた者 | 54 人 | 28.3 % |
| 6 級 | 課長、参事、高度な業務を処理する課長、企画監の職務及び同程度の職務と町長が認めた者 | 39 人 | 20.4 % |

- (注) 1 つるぎ町職員の給与に関する条例に基づく給料表の級区分による職員数である。
 2 標準的な職務内容とは、それぞれの級に該当する代表的な職務である。



- (注) 平成18年に8級制から6級制に変更している。(旧給料表の1級及び2級並びに4級及び5級をそれぞれ統合)

(2) 昇給期間短縮の状況(該当なし)

| 区 分 | | 全 職 種 |
|-----|----------------------------|-------|
| 年度 | 職 員 数 | 人 |
| | 普通昇給期間(12~24月)を短縮して昇給した職員数 | 人 |
| | 比 率 | % |
| | | A |
| | | B / A |
| 年度 | 職 員 数 | 人 |
| | 普通昇給期間(12~24月)を短縮して昇給した職員数 | 人 |
| | 比 率 | % |
| | | A |
| | | B / A |

4 職員の手当の状況

(1) 期末手当・勤勉手当

| つ り ぎ 町 | 徳 島 県 | 国 |
|--|--|--|
| 1人当たり平均支給額(17年度) 1,591 千円 | 1人当たり平均支給額(17年度) 1,858 千円 | |
| (18年度支給割合) 期末手当 3.0 月分 (1.6)月分 勤勉手当 1.45 月分 (0.75)月分 | (18年度支給割合) 期末手当 3.0 月分 (1.6)月分 勤勉手当 1.45 月分 (0.75)月分 | (年度支給割合) 期末手当 3.0 月分 (1.6)月分 勤勉手当 1.45 月分 (0.75)月分 |
| (加算措置の状況) 職制上の段階、職務の級等による加算措置 ・役職加算 5~15% ・管理職加算 5~14% | (加算措置の状況) 職制上の段階、職務の級等による加算措置 ・役職加算 5~20% ・管理職加算 23~25% | (加算措置の状況) 職制上の段階、職務の級等による加算措置 ・役職加算 5~20% ・管理職加算 10~25% |

(注) ()内は、再任用職員に係る支給割合である。

(2) 退職手当(18年4月1日現在)

| つ り ぎ 町 | | | 国 | | |
|------------|---------------------------|-----------|----------|---------------------------|----------|
| (支給率) | 自己都合 | 勸奨・定年 | (支給率) | 自己都合 | 勸奨・定年 |
| 勤続20年 | 23.50 月分 | 30.55 月分 | 勤続20年 | 23.50 月分 | 30.55 月分 |
| 勤続25年 | 33.50 月分 | 41.34 月分 | 勤続25年 | 33.50 月分 | 41.34 月分 |
| 勤続35年 | 47.50 月分 | 59.28 月分 | 勤続35年 | 47.50 月分 | 59.28 月分 |
| 最高限度額 | 59.28 月分 | 59.28 月分 | 最高限度額 | 59.28 月分 | 59.28 月分 |
| その他の加算措置 | 定年前早期退職特例措置 (2%~20%加算) | | その他の加算措置 | 定年前早期退職特例措置 (2%~20%加算) | |
| 1人当たり平均支給額 | 22,069 千円 | 25,830 千円 | | | |

(注) 退職手当の1人当たり平均支給額は、17年度に退職した職員に支給された平均額である。

(3) 地域手当 (該当なし)

(18年4月1日現在)

| | | | |
|-----------------------|-----|---------|-----------|
| 支給実績(年度決算) | | | 千円 |
| 支給職員1人当たり平均支給年額(年度決算) | | | 円 |
| 支給対象地域 | 支給率 | 支給対象職員数 | 国の制度(支給率) |
| | % | 人 | % |
| | % | 人 | % |
| | % | 人 | % |
| | % | 人 | % |
| | % | 人 | % |
| | % | 人 | % |

(4) 特殊勤務手当(18年4月1日現在)

| | | | |
|-------------------------|-----------------|---|---|
| 支給実績(17年度決算) | | 2,567 千円 | |
| 支給職員1人当たり平均支給年額(17年度決算) | | 64,175 円 | |
| 職員全体に占める手当支給職員の割合(17年度) | | 14.7 % | |
| 手当の種類(手当数) | | 6 | |
| 手当の名称 | 主な支給対象職員 | 主な支給対象業務 | 左記職員に対する支給単価 |
| 徴収手当 | 徴税職員 | 町税又は国民健康保険税の徴収に関する事務 | 月額2,500円 |
| 往診手当 | 往診に従事した職員 | 診療所に勤務する医師及び看護師が往診に従事したとき | 往診1件につき往診点数に1点当たりの単価10円を乗じて得た額の10パーセント |
| 放射線取扱手当 | 放射線取扱作業に従事する職員 | 診療所に勤務する医師及び看護師が、エックス線その他の放射線を人体に対して照射する作業に従事したとき | 作業に従事した1回につき100円 |
| 清掃作業手当 | 一般廃棄物の収集に従事する職員 | 廃棄物の処理及び清掃に関する法律(昭和45年法律第137号)第2条に規定する一般廃棄物の収集作業に従事したとき | 収集作業に従事した日1日につき1,000円 |
| 保育士手当 | 保育所に勤務する保育士 | 保育所において乳児又は幼児の保育 | 月額4,000円 |
| スキー場手当 | スキー場に勤務する職員 | スキー場に常時勤務及び休日等に勤務。ただし、12月から3月までの間に限る。 | 常時勤務する者は給料月額の25パーセント、休日に勤務する者は日額10,000円 |

(5) 時間外勤務手当

| | |
|-----------------------|-----------|
| 支給実績(17年度決算) | 20,755 千円 |
| 職員1人当たり平均支給年額(17年度決算) | 78 千円 |
| 支給実績(16年度決算) | 21,887 千円 |
| 職員1人当たり平均支給年額(16年度決算) | 81 千円 |

(6) その他の手当 (18年4月1日現在)

| 手当名 | 内容及び支給単価 | 国の制度との異同 | 国の制度と異なる内容 | 支給実績 (17年度決算) | 支給職員1人当たり 平均支給年額 (17年度決算) |
|------------|---|----------|------------|------------------|---------------------------------|
| 扶養手当 | 扶養親族のある職員に対して支給する。 配偶者13,000円 子・孫・父母・祖父母1人 当たり5,000～11,000円 | 同じ | | 33,321 千円 | 182,082 円 |
| 住居手当 | 自ら居住するための住宅を借り受け、現に当該住宅に居住し、月額12,000円を超える家賃を支払っている職員。(限度額27,000円) 新築又は購入された住宅で、5年を経過していないものに居住している職員で世帯主であるもの。 (2,500円) | 同じ | | 9,941 千円 | 146,191 円 |
| 通勤手当 | 交通機関等を利用する職員(実費、1か月当たり55,000円まで) 自動車等を使用する職員(自動車等の使用距離が片道2キロメートル～60キロメートル以上＝距離に応じて2,000～24,500円) | 同じ | | 9,695 千円 | 36,723 円 |
| 管理職手当 | 管理又は監督の地位にある職員の職のうち、その職務の特殊性に基づいて支給する。 (給料の6～15%) | 同じ | | 31,342 千円 | 319,816 円 |
| 単身赴任手当 | 異動等に伴い、住居を移転し同居していた配偶者と別居することとなった職員で、通勤することが通勤距離等を考慮して困難であると認められるものうち、単身で生活することを常況とする職員(月額23,000円) | 同じ | | 0 千円 | 0 円 |
| 休日勤務手当 | 休日等において正規の勤務時間中に勤務することを命ぜられた職員(勤務1時間につき、1時間当たりの給与額に100/125から100/150までの範囲内で割合を乗じた額) | 同じ | | 0 千円 | 0 円 |
| 夜間勤務手当 | 正規の勤務時間として午後10時から翌日の午前5時までの間に勤務することを命ぜられた職員(勤務1時間につき勤務1時間当たりの給与額の100分の25) | 同じ | | 0 千円 | 0 円 |
| 宿日直手当 | 宿日直勤務を命ぜられた職員(1回4,200円を超えない範囲内) | 同じ | | 8,810 千円 | 48,407 円 |
| 管理職員特別勤務手当 | 管理職手当の支給を受ける職員が、緊急等の必要により休日等に勤務した場合(勤務1回、12,000円を超えない範囲) | 同じ | | 553 千円 | 24,043 円 |

| | | | | |
|---------|---|----|----------|-------------|
| 初任給調整手当 | 医療職給料表の適用を受ける職員のうち欠員の補充が困難であると認められる職に新たに採用された職員(月額269,300円を超えない範囲内) | 同じ | 3,228 千円 | 3,228,400 円 |
|---------|---|----|----------|-------------|

5 特別職の報酬等の状況(18年4月1日現在)

| 区 分 | | 給 料 | 月 額 | 等 |
|---------|---------------------|----------------------------|---|--------|
| 給 料 | 町 長 | 640,900 円 (754,000 円) | (参考)類似団体における最高/最低額 874,000 円 / 325,000 円 | |
| | 助 役 | 543,600 円 (604,000 円) | 680,000 円 / 325,000 円 | |
| | 収 入 役 | 511,200 円 (568,000 円) | 612,000 円 / 440,000 円 | |
| | 報 酬 | 議 長 (274,000 円) | 380,000 円 / 220,000 円 | |
| 報 酬 | 副 議 長 | 209,000 円 (233,000 円) | 285,000 円 / 176,000 円 | |
| | 議 員 | 175,000 円 (195,000 円) | 270,000 円 / 152,800 円 | |
| 期 末 手 当 | 町 長 助 役 収 入 役 | (18年度支給割合) 3.4 | 月分 | |
| | 議 長 副 議 長 議 員 | (18年度支給割合) 3.4 | 月分 | |
| 退 職 手 当 | | (算定方式) | (1期の手当額) | (支給時期) |
| | 町 長 | 給料月額 × 在職月数 × 43.5/100 | 1,574万円 | 任期毎 |
| | 助 役 | 給料月額 × 在職月数 × 25.75/100 | 747万円 | 任期毎 |
| | 収 入 役 | 給料月額 × 在職月数 × 23/100 | 627万円 | 任期毎 |
| | 備 考 | | | |

- (注) 1 給料及び報酬の()内は、減額措置を行う前の金額である。
2 退職手当の「1期の手当額」は、4月1日現在の給料月額及び支給率に基づき、1期(4年=48月)勤めた場合における退職手当の見込額である。

6 職員数の状況

(1) 部門別職員数の状況と主な増減理由

(各年4月1日現在)

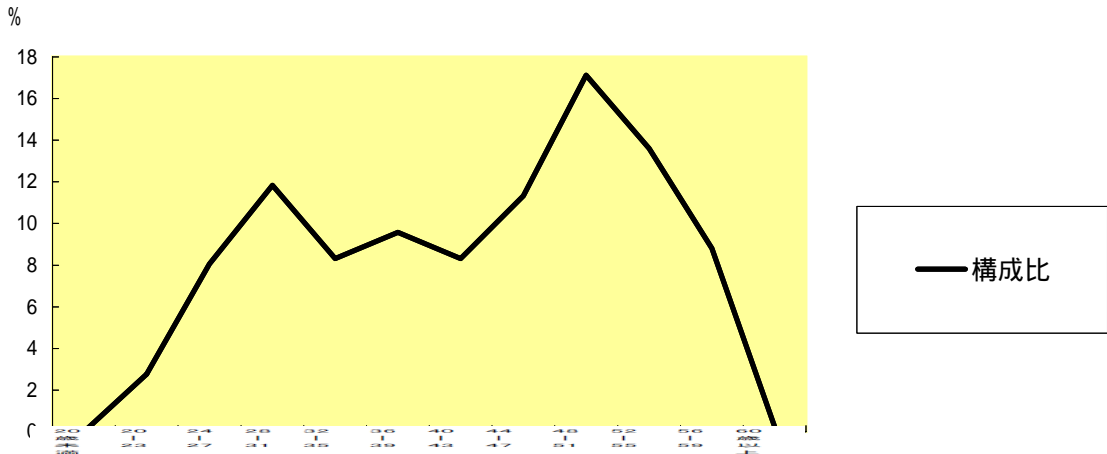
| 区 分 部 門 | | 職 員 数 | | 対前年 増減数 | 主 な 増 減 理 由 | |
|---------------------------|--------|-------|-------|------------|--|------------------------|
| | | 平成17年 | 平成18年 | | | |
| 普通会計部門 | 一般行政部門 | 議 会 | 3 | 3 | 0 | 退職 事務の統廃合 事務の統廃合 |
| | | 総 務 | 51 | 50 | -1 | |
| | | 税 務 | 13 | 10 | -3 | |
| | | 民 生 | 64 | 63 | -1 | |
| | | 衛 生 | 11 | 11 | 0 | |
| | | 農林水産 | 32 | 29 | -3 | |
| | 商 工 | 5 | 6 | 1 | | |
| 土 木 | 22 | 24 | 2 | 人事異動 | | |
| | 計 | 201 | 196 | -5 | <参考> 人口1,000人当たり職員数 16 人 (類似団体の人口1,000人当たり職員数 8.75 人) | |
| | 教育部門 | 36 | 37 | 1 | 人事異動 | |
| | 消防部門 | 0 | 0 | 0 | | |
| | 小 計 | 237 | 233 | -4 | <参考> 人口1,000人当たり職員数 19 人 (類似団体の人口1,000人当たり職員数 11.01 人) | |
| 公営 企業 業計 等部 門 | 病 院 | 126 | 129 | 3 | 採用 | |
| | 水 道 | 13 | 13 | 0 | | |
| | 下水道 | 2 | 2 | 0 | | |
| | その他 | 20 | 20 | 0 | | |
| | 小 計 | 161 | 164 | 3 | | |
| 合 計 | | 398 | 397 | -1 | <参考> 人口1,000人当たり職員数 32 人 | |

(注) 1 職員数は一般職に属する職員数である。

2 []内は、条例定数の合計である。

(2) 年齢別職員構成の状況 (18年4月1日現在)

(%)



| 区 分 | 20歳 未満 | 20歳 ～ 23歳 | 24歳 ～ 27歳 | 28歳 ～ 31歳 | 32歳 ～ 35歳 | 36歳 ～ 39歳 | 40歳 ～ 43歳 | 44歳 ～ 47歳 | 48歳 ～ 51歳 | 52歳 ～ 55歳 | 56歳 ～ 59歳 | 60歳 以上 | 計 |
|-----|-----------|-----------------|-----------------|-----------------|-----------------|-----------------|-----------------|-----------------|-----------------|-----------------|-----------------|-----------|-----|
| 職員数 | 人 | 人 | 人 | 人 | 人 | 人 | 人 | 人 | 人 | 人 | 人 | 人 | 人 |
| | | 11 | 32 | 47 | 33 | 38 | 33 | 45 | 68 | 54 | 35 | 1 | 397 |

(3)定員管理の数値目標及び進捗状況

平成17年4月1日～平成22年4月1日における定員管理の数値目標

| | | | |
|------------------|------------------|---------|----------|
| 平成17年4月1日 職員数 | 平成22年4月1日 職員数 | 純減数 | 純減率 |
| 人 398 | 人 365 | 人 33 | % 8.3 |

(参考)つるぎ町集中改革プランにおける定員管理の数値目標(数・率)

| 計画期間 | | 数値目標 |
|-----------|-----------|---------|
| 始期 | 終期 | |
| 平成17年4月1日 | 平成22年4月1日 | 約10%の純減 |

定員管理の数値目標の年次別進捗状況(実績)の概要

(各年4月1日現在)

| 部 門 | 区 分 | 17年 | 18年 | 19年 | 20年 | 17年～20年 | (参考) |
|------------------|-----|------|-----|-----|-----|------------|------|
| | | 計画始期 | 1年目 | 2年目 | 3年目 | 計 | 数値目標 |
| 一般行政 | 職員数 | 201 | 196 | 196 | 192 | | 190 |
| | 増減 | | 5 | 0 | 4 | 9 (81.8%) | 11 |
| 教 育 | 職員数 | 36 | 37 | 33 | 31 | | 28 |
| | 増減 | | 1 | 4 | 2 | 5 (62.5%) | 8 |
| 公 営 企 業 等 会 計 | 職員数 | 161 | 164 | 155 | 153 | | 147 |
| | 増減 | | 3 | 9 | 2 | 8 (57.1%) | 14 |
| 計 | 職員数 | 398 | 397 | 384 | 376 | | 365 |
| | 増減 | | 1 | 13 | 8 | 22 (66.7%) | 33 |

- (注) 1 計画期間は、17年～22年の5年間である。
 2 (%)内の数値は、数値目標に対する進捗率を示す。
 3 増減は、各年の欄にあっては対前年比の職員増減数を、計の欄にあっては計画1年目以降現年までの職員増減数の累計を示す。

7 公営企業職員の状況

(1) 水道事業 職員給与費の状況

ア 決算

| 区 分 | 総費用 A | 純損益又は実 質収支 | 職員給与費 B | 総費用に占める 職員給与費比率 B / A | (参考) 16年度の総費用に占 める職員給与費比率 |
|------|-----------|---------------|------------|-----------------------------|---------------------------------|
| 17年度 | 124,977千円 | 5,571千円 | 42,798千円 | 34.2% | 26.0% |

| 区 分 | 職員数 A | 給 与 費 | | | | 一人当たり 給与費 B/A |
|------|----------|----------|---------|---------|----------|------------------|
| | | 給 料 | 職員手当 | 期末・勤勉手当 | 計 B | |
| 17年度 | 5人 | 23,719千円 | 2,992千円 | 9,691千円 | 36,402千円 | 7,280千円 |

| |
|----------------------------------|
| (参考)市町村平均 一人当たり給与費 6,971千円 |
|----------------------------------|

- (注) 1 職員手当には退職給与金を含まない。
2 職員数は、18年3月31日現在の人数である。

イ 特記事項

平成17年3月1日町村合併(旧半田町・旧貞光町・旧一字村)により、つるぎ町となる。
平成18年度給与抑制措置：一般職=5%カット実施。

職員の基本給、平均月収額及び平均年齢の状況(18年4月1日現在)

| 区 分 | 平均年齢 | 基本給 | 平均月収額 |
|------|--------|-----------|-----------|
| つるぎ町 | 42.8 歳 | 311,632 円 | 350,055 円 |
| 団体平均 | 44.8 歳 | 376,947 円 | 577,214 円 |
| 事業者 | 歳 | | 円 |

(注) 平均月収額には、期末・勤勉手当等を含む。

職員の手当の状況

ア 期末手当・勤勉手当

| つるぎ町 | | 市町村(一般行政職・団体平均等) | |
|---|-------------------------------|--|-------------------------------|
| 1人当たり平均支給額(17年度) 1,615 千円 | | 1人当たり平均支給額(17年度) 1,788 千円 | |
| (18支給割合) | | (18支給割合) | |
| 期末手当 3.0 月分 (1.6)月分 | 勤勉手当 1.45 月分 (0.75)月分 | 期末手当 3.0 月分 (1.6)月分 | 勤勉手当 1.45 月分 (0.75)月分 |
| (加算措置の状況) 職制上の段階、職務の級等による加算措置 ・役職加算 5~15% ・管理職加算 5~14% | | (加算措置の状況) 職制上の段階、職務の級等による加算措置 ・役職加算 5~20% ・管理職加算 10~25% | |

(注) ()内は、再任用職員に係る支給割合である。

イ 退職手当（18年4月1日現在）

| つるぎ町 | | | 市町村（一般行政職・団体平均等） | | |
|------------|---------------------------|----------|------------------|---------------------------|----------|
| (支給率) | 自己都合 | 勸奨・定年 | (支給率) | 自己都合 | 勸奨・定年 |
| 勤続20年 | 23.50 月分 | 30.55 月分 | 勤続20年 | 23.50 月分 | 30.55 月分 |
| 勤続25年 | 33.50 月分 | 41.34 月分 | 勤続25年 | 33.50 月分 | 41.34 月分 |
| 勤続35年 | 47.50 月分 | 59.28 月分 | 勤続35年 | 47.50 月分 | 59.28 月分 |
| 最高限度額 | 59.28 月分 | 59.28 月分 | 最高限度額 | 59.28 月分 | 59.28 月分 |
| その他の加算措置 | 定年前早期退職特例措置 (2%～20%加算) | | その他の加算措置 | 定年前早期退職特例措置 (2%～20%加算) | |
| 1人当たり平均支給額 | 0 千円 | 0 千円 | 1人当たり平均支給額 | 16,069 | 千円 |

(注) 退職手当の1人当たり平均支給額は、17年度に退職した職員に支給された平均額である。

ウ 地域手当（該当なし）

(18年4月1日現在)

| 支給実績(年度決算) | | | 千円 |
|-----------------------|-----|---------|-----------|
| 支給職員1人当たり平均支給年額(年度決算) | | | 円 |
| 支給対象地域 | 支給率 | 支給対象職員数 | 国の制度(支給率) |
| | % | 人 | % |
| | % | 人 | % |
| | % | 人 | % |
| | % | 人 | % |
| | % | 人 | % |
| | % | 人 | % |

エ 特殊勤務手当（18年4月1日現在）（該当なし）

| 支給実績(年度決算) | | 千円 | |
|-----------------------|----------|----------|--------------|
| 支給職員1人当たり平均支給年額(年度決算) | | 円 | |
| 職員全体に占める手当支給職員の割合(年度) | | % | |
| 手当の種類(手当数) | | | |
| 手当の名称 | 主な支給対象職員 | 主な支給対象業務 | 左記職員に対する支給単価 |
| 手当 | | | 日額 円 |
| 手当 | | | 1件当たり 円 |

オ 時間外勤務手当

| | |
|-----------------------|--------|
| 支給実績(17年度決算) | 413 千円 |
| 職員1人当たり平均支給年額(17年度決算) | 138 千円 |
| 支給実績(16年度決算) | 334 千円 |
| 職員1人当たり平均支給年額(16年度決算) | 111 千円 |

(注) 時間外勤務手当には、休日勤務手当を含む。

カ その他の手当（18年4月1日現在）

| 手当名 | 内容及び支給単価 | 一般行政職 の制度との 異同 | 一般行政職 の制度と異 なる内容 | 支給実績 (17年度決算) | 支給職員1人当たり 平均支給年額 (17年度決算) |
|-----------|----------|----------------------|------------------------|------------------|---------------------------------|
| 扶養手当 | 町に準じる | 同じ | | 983 千円 | 196,600 円 |
| 住居手当 | 町に準じる | 同じ | | 324 千円 | 324,000 円 |
| 通勤手当 | 町に準じる | 同じ | | 156 千円 | 78,000 円 |
| 管理職手当 | 町に準じる | 同じ | | 1,116 千円 | 372,000 円 |
| 管理職特別勤務手当 | 町に準じる | 同じ | | 4 千円 | 4,000 円 |

(2) 病院事業
職員給与費の状況

ア 決算

| 区分 | 総費用 A | 純損益又は実 質収支 | 職員給与費 B | 総費用に占める 職員給与費比率 B/A | (参考) 16年度の総費用に占 める職員給与費比率 |
|------|-------------|---------------|-------------|---------------------------|---------------------------------|
| 17年度 | 2,203,103千円 | 46,989千円 | 1,221,331千円 | 55.4% | 58.4% |

| 区分 | 職員数 A | 給 与 費 | | | | 一人当たり 給与費 B/A |
|------|----------|-----------|-----------|-----------|-----------|------------------|
| | | 給 料 | 職員手当 | 期末・勤勉手当 | 計 B | |
| 17年度 | 130人 | 465,388千円 | 173,050千円 | 188,718千円 | 827,156千円 | 6,362千円 |

| |
|----------------------------------|
| (参考)市町村平均 一人当たり給与費 7,040千円 |
|----------------------------------|

- (注) 1 職員手当には退職給与金を含まない。
2 職員数は、18年3月31日現在の人数である。

イ 特記事項

平成17年3月1日町村合併(旧半田町・旧貞光町・旧一字村)により、つるぎ町となる。

平成18年度給与抑制措置：企業管理者=10%カット、一般職=5%カット実施。

職員の基本給、平均月収額及び平均年齢の状況(18年4月1日現在)

| 区 分 | 平均年齢 | 基本給 | 平均月収額 |
|-----------|--------|-----------|-------------|
| 医 師 | 43.0 歳 | 495,350 円 | 1,182,129 円 |
| 看 護 職 | 38.2 歳 | 264,830 円 | 310,242 円 |
| 医 療 技 術 職 | 36.8 歳 | 286,040 円 | 375,917 円 |
| そ の 他 | 41.4 歳 | 284,303 円 | 328,995 円 |

(注) 平均月収額には、期末・勤勉手当等を含む。

職員の手当の状況

ア 期末手当・勤勉手当

| つるぎ町 | | 市町村(一般行政職・団体平均等) | |
|--|--|--|--|
| 1人当たり平均支給額(17年度) 1,451 千円 | | 1人当たり平均支給額(17年度) 1,559 千円 | |
| (18年度支給割合) 期末手当 3.0 月分 (1.6)月分 勤勉手当 1.45 月分 (0.75)月分 | | (18年度支給割合) 期末手当 3.0 月分 (1.6)月分 勤勉手当 1.45 月分 (0.75)月分 | |
| (加算措置の状況) 職制上の段階、職務の級等による加算措置 ・役職加算 5~15% ・管理職加算 5~14% | | (加算措置の状況) 職制上の段階、職務の級等による加算措置 ・役職加算 5~20% ・管理職加算 10~25% | |

(注) ()内は、再任用職員に係る支給割合である。

イ 退職手当（18年4月1日現在）

| つるぎ町 | | | 市町村（一般行政職・団体平均等） | | |
|------------|---------------------------|-----------|------------------|---------------------------|----------|
| （支給率） | 自己都合 | 勸奨・定年 | （支給率） | 自己都合 | 勸奨・定年 |
| 勤続20年 | 23.50 月分 | 30.55 月分 | 勤続20年 | 23.50 月分 | 30.55 月分 |
| 勤続25年 | 33.50 月分 | 41.34 月分 | 勤続25年 | 33.50 月分 | 41.34 月分 |
| 勤続35年 | 47.50 月分 | 59.28 月分 | 勤続35年 | 47.50 月分 | 59.28 月分 |
| 最高限度額 | 59.28 月分 | 59.28 月分 | 最高限度額 | 59.28 月分 | 59.28 月分 |
| その他の加算措置 | 定年前早期退職特例措置 (2%～20%加算) | | その他の加算措置 | 定年前早期退職特例措置 (2%～20%加算) | |
| 1人当たり平均支給額 | 2,274 千円 | 25,361 千円 | 1人当たり平均支給額 | 6,180 千円 | |

（注）退職手当の1人当たり平均支給額は、17年度に退職した職員に支給された平均額である。

ウ 地域手当（該当なし）

（18年4月1日現在）

| 支給実績（年度決算） | | | 千円 |
|-----------------------|-----|---------|-----------|
| 支給職員1人当たり平均支給年額（年度決算） | | | 円 |
| 支給対象地域 | 支給率 | 支給対象職員数 | 国の制度（支給率） |
| | % | 人 | % |
| | % | 人 | % |
| | % | 人 | % |
| | % | 人 | % |
| | % | 人 | % |

エ 特殊勤務手当（18年4月1日現在）

| 支給実績（17年度決算） | 77,702 千円 | | |
|-------------------------|-------------------|----------------|-------------------|
| 支給職員1人当たり平均支給年額（17年度決算） | 777,030 円 | | |
| 職員全体に占める手当支給職員の割合（17年度） | 84.7 % | | |
| 手当の種類（手当数） | 9 | | |
| 手当の名称 | 主な支給対象職員 | 主な支給対象業務 | 左記職員に対する支給単価 |
| 手術手当 | 医師 | 医師業務 | 管理者が定めるところとする |
| 往診手当 | 医師 | 医師業務 | 管理者が定めるところとする |
| 危険手当 | 医師・薬剤師・放射線技師・検査技師 | 医師業務 | 管理者が定めるところとする |
| 夜間勤務手当 | 看護師 | 看護師の準夜、深夜の勤務手当 | 管理者が定めるところとする |
| 研究手当 | 医師 | 医師業務 | 管理者が定めるところとする |
| 調整手当 | 医師 | 医師業務 | 管理者が定めるところとする |
| 拘束手当 | 医師・看護師・放射線技師・検査技師 | オンコール体制で待機する場合 | 平日1,500円 休日2,700円 |
| X線手当 | 看護師 | 介助のため放射線室入室 | 1回150円 |
| 年末年始手当 | 全職員 | 年末年始の勤務に係る手当 | 管理者が定めるところとする |

オ 時間外勤務手当

| | |
|-----------------------|-----------|
| 支給実績（17年度決算） | 34,963 千円 |
| 職員1人当たり平均支給年額（17年度決算） | 296 千円 |
| 支給実績（16年度決算） | 29,485 千円 |
| 職員1人当たり平均支給年額（16年度決算） | 247 千円 |

（注）時間外勤務手当には、休日勤務手当を含む。

カ その他の手当（18年4月1日現在）

| 手当名 | 内容及び支給単価 | 一般行政職の制度との異同 | 一般行政職の制度と異なる内容 | 支給実績 (17年度決算) | 支給職員1人当たり 平均支給年額 (17年度決算) |
|-------|----------|--------------|------------------------------------|------------------|---------------------------------|
| 扶養手当 | 町に準じる | 同じ | | 9,342 千円 | 222,428 円 |
| 住居手当 | 町に準じる | 同じ | | 2,753 千円 | 94,900 円 |
| 通勤手当 | 町に準じる | 同じ | | 5,331 千円 | 59,200 円 |
| 管理職手当 | 町に準じる | 同じ | | 9,723 千円 | 648,200 円 |
| 宿日直手当 | 職員の当直手当 | 異なる | 医師 20,000 看護師 7,000 事務 5,900 | 33,236 千円 | 553,900 円 |