



# つるぎ町 通学路交通安全プログラム

～通学路の安全確保に関する取組の方針～

桑平のトチノキ



奥大野のアカマツ



赤羽根大師のエノキ



つるぎ町通学路安全推進会議

平成28年11月

## 1. プログラムの目的

平成24年、全国で登下校中の児童生徒が死傷する事故が相次いで発生したことから、平成24年8月に各小学校の通学路において関係機関と連携して緊急合同点検を実施し、必要な対策内容についても関係機関で協議してきました。

引き続き通学路の安全確保に向けた取組を行うため、このたび、関係機関の連携体制を構築し、「つるぎ町通学路交通安全プログラム」を策定しました。

今後は、本プログラムに基づき、関係機関が連携して、児童生徒が安全に通学できるように通学路の安全確保を図っていきます。

## 2. 通学路安全推進会議の設置

関係機関の連携を図るため、以下をメンバーとする「通学路安全推進会議」を設置しました。本プログラムは、この会議で議論し、策定しました。

機関・団体	備考
美馬警察署	交通管理担当
徳島県県土整備部(美馬庁舎)	道路管理担当
つるぎ町建設課	道路管理担当
つるぎ町危機管理課	交通安全・防犯担当
半田中学校	指導担当
貞光中学校	
半田小学校	
貞光小学校	
太田小学校	
つるぎ町教育委員会	事務局

## 3. 取組方針

### (1) 基本的な考え方

継続的に通学路の安全を確保するため、緊急合同点検後も合同点検を継続するとともに、対策実施後の効果把握も行い、対策の改善・充実を行います。

これらの取組をPDCAサイクルとして繰り返し実施し、通学路の安全性の向上を図っていきます。



## □(2) 定期的な合同点検 Plan

### ○合同点検の実施時期等

- ・ 町内の小中学校を、それぞれ1年に1回重点的に合同点検を実施します。
- ・ 効率的・効果的に合同点検を行うため、通学路安全推進会議において、重点課題を設定し、合同点検を実施します。

### ○合同点検の体制

- ・ 学校ごとに、学校、警察、道路管理者、教育委員会等が参加する合同点検を行います。

## (3) 対策の検討 Plan

- ・ 合同点検の結果から明らかになった対策必要箇所について、箇所ごとに、歩道整備や防護柵設置のようなハード対策や交通規制や交通安全教育のようなソフト対策など対策必要箇所に応じて具体的な実施メニューを検討します。

## (4) 対策の実施 Do

- ・ 対策の実施にあたっては、対策が円滑に進むよう、関係者間で連携を図ります。
- ・ 社会資本整備総合交付事業（防災安全交付金）を活用することで、対策の実現に向けて取り組みます。

## (5) 対策効果の検証 Check

○合同点検結果に基づく対策実施後の箇所等について、実際に期待した効果が上がっているのか、また、児童生徒等が安全になったと感じているのか等を確認するため、

- ・ 児童生徒へのアンケートの実施
- ・ 車両と歩行者の離隔を測定  
など、対策実施後の効果を把握するための手法を検討し、対策効果の把握を実施します。

## (6) 対策の改善・充実 Action

- ・ 対策実施後も、合同点検や効果把握の結果を踏まえて、対策内容の改善・充実を図ります。

## 4. 箇所図、箇所一覧表の公表

・ 小中学校ごとの点検結果や対策内容については、関係者間で認識を共有するために小中学校ごとの「対策一覧表」及び「対策箇所図」を作成し、公表します。

### 【別添資料】

- 別添① 対策済み箇所一覧表
- 別添② 対策済み箇所写真
- 別添③ 対策箇所一覧
- 別添④ 対策箇所パトロール状況写真
- 別添⑤ 対策箇所図

対策済み箇所一覧表(小学校分)

別添①

【半田小学校】

平成28年11月時点

番号	路線名	箇所名・住所	通学路の状況・危険の内容	対策内容	事業主体	対策年度
半5	町道田井東西線	つるぎ町半田字田井	保育所下る場合に町道・用水・私道が並んでおり、児童と運転者の待機場所の認識がことなり危険	停止線引き直し(道路部の明確化)	町建設課	H28年度
半7	町道小野木ノ内線	つるぎ町半田字逢坂	小学校へ向かって右側通行時にガードレールがない場所があり危険	ガードレールの設置	町建設課	H27年度
半8	町道間ノ浦東地線	つるぎ町半田字東久保	道路幅員も地形も急峻箇所もあり、防犯設置箇所も少ないため、夜間は危険である	防犯灯の増設	町危機管理課	H28年度

【貞光小学校】

平成28年11月時点

番号	路線名	箇所名・住所	急な坂道で危険	対策内容	事業主体	対策年度
貞2	町道寺町野口線	つるぎ町貞光字西浦	カーブの下り坂で、交差点での左右確認の見通しが悪く危険	交通指導実施・カーブミラー清掃・停止線のライン引き	町建設課 町危機管理課	H27年度
貞3	町道西浦2号線	つるぎ町貞光字西浦	カーブの下り坂で、交差点での左右確認の見通しが悪く危険	歩行者用(緑ライン)の路側線設置	町建設課	H27年度

【太田小学校】

平成28年11月時点

番号	路線名	箇所名・住所	通学路の状況・危険の内容	対策内容	事業主体	対策年度
貞4	町道太田幹線	つるぎ町貞光字太田西	広い町道(太田幹線)に狭い町道(太田西1号線)から通行する際、スピードが出ている車があり、横断する時に危険	道路標識の設置	町教育委員会	H28年度
貞5	町道太田西1線	つるぎ町貞光字太田西	町道を曲がった箇所に踏切があり、児童が気づきにくい	手前に踏切有りの標識設置	町建設課	H28年度
貞6	南岸用水	つるぎ町貞光字太田西	通学路(踏切)南に南岸用水があり、児童が落ちる危険性がある	交通指導実施、取り外し式柵設置	学校 美馬南岸用水	H28年度

【半田中学校】

平成28年11月時点

番号	路線名	箇所名・住所	通学路の状況・危険の内容	対策内容	事業主体	対策年度
半10	町道鹿老渡木ノ内線 町道長谷保日光線	つるぎ町半田字長谷保	町道交差点には一時停止線はあるものの、左右が見にくく、接触事故があった。	交通指導実施・停止線強調・カーブミラー追加	学校 町建設課 町危機管理課	H28年度
半11	県道蔭名小野線	つるぎ町半田字田井	自転車乗り場から、県道に出る際に、見通しが悪く、左右確認がしにくい	交通指導実施・交差点カラー舗装(立体化)・カーブミラー拡大	美馬警察署 県土整備部 町危機管理課	県 H28年度 町 H27年度

【貞光中学校】

平成28年11月時点

番号	路線名	箇所名・住所	通学路の状況・危険の内容	対策内容	事業主体	対策年度
貞8	宮下大須賀線	つるぎ町貞光字馬出	カーブミラーがなく見通しが悪い	交通指導実施・カーブミラー設置	学校 町危機管理課	H28年度
貞12	町道水源地線	つるぎ町貞光字前田	急な坂道で危険	フェンス設置	町建設課	H27年度



対策済み箇所の写真

別添②

半⑤ (小学校分)



半⑦(小学校分)



半⑧ (小学校分)



半⑩ (中学校分)



半⑪ (中学校分)



貞② (小学校分)



貞③ (小学校分)



貞④ (小学校分)



貞⑤ (小学校分)



貞⑥ (小学校分)



貞⑧ (中学校分)



貞⑫ (中学校分)



- |    |      |       |     |               |
|----|------|-------|-----|---------------|
| ※1 | 半⑤⑦⑧ | 半田小学校 | 確認日 | 平成28年11月4日(金) |
| ※2 | 半⑩⑪  | 半田中学校 | 確認日 | 平成28年11月4日(金) |
| ※3 | 貞②③  | 貞光小学校 | 確認日 | 平成28年11月4日(金) |
| ※4 | 貞④⑤⑥ | 太田小学校 | 確認日 | 平成28年11月4日(金) |
| ※5 | 貞⑧⑫  | 貞光中学校 | 確認日 | 平成28年11月4日(金) |



対策一覧表(小学校分)

別添③-1

【半田小学校】

平成28年11月時点

番号	路線名	箇所名・住所	通学路の状況・危険の内容	対策内容	事業主体	対策年度
半1	県道半田貞光線	つるぎ町半田字松生	交差点であるが信号機も横断歩道もなく危険	横断歩道・信号機等の設置・停止側の強調	美馬警察署	—
半2	県道蔭名小野線	つるぎ町半田字田井	新道との三叉路においては、児童が両側通行となり、交通量も多いため危険	歩道(歩行部分)の整備	県土整備部	H29年度
半3	県道蔭名小野線	つるぎ町半田字田井	本道は交通量も多いが、北島商店下から横断する児童も多いため危険	横断歩道の設置	美馬警察署	—
半4	県道蔭名小野線	つるぎ町半田字田井	本道は交通量も多いが、北島板金前から横断する児童も多いため危険・民家の塀があるため見通しも悪い	横断歩道の設置	美馬警察署	—
半6	県道蔭名小野線	つるぎ町半田字田井	突然道路幅が狭くなることから、児童は危険	道路拡幅工事	県土整備部	—
半9	県道蔭名小野線	つるぎ町半田字田井	本道は交通量も多いが、坂本電機下から横断する児童も多いため危険	横断歩道の設置	美馬警察署	—
半12	町道長谷保中央線	つるぎ町半田字田井	道幅が狭い上に用水路が通っており、歩行者が車をかわすときに危険	歩行者用(緑ライン)の路側線設置	町建設課	H30年度
半13	町道小野木ノ内線	つるぎ町半田字逢坂	小学校へ向かって右側通行時にガードレールがない場所があり危険	ガードレールの設置	町建設課	H28年度

【対策検討メンバー】 美馬警察署、徳島県県土整備部、小中学校関係者、つるぎ町教育委員会、危機管理課、建設課

【貞光小学校】

平成28年11月時点

番号	路線名	箇所名・住所	通学路の状況・危険の内容	対策内容	事業主体	対策年度
貞1	国道438号	つるぎ町貞光字町	交通量が多い信号交差点であるが、南側の道路幅が狭い	交通指導実施・横断機の設置	美馬警察署 県土整備部	交通指導のみ
貞16	県道半田貞光線	つるぎ町貞光字西浦	交通量が多いが信号機が無いため危険 カーブミラーの角度が悪く、見えない	交通指導実施・信号機等の設置 カーブミラー調整・歩行者用(緑ライン)の路側線設置	学校 町危機管理課 美馬警察署 県土整備部	H28年度 危機管理課
貞17	県道半田貞光線	つるぎ町貞光字馬出	路側帯に電柱があったり、車が駐車されているため死角が多く危険	電柱の移設・路上駐車への解消・歩行者用(緑ライン)の路側線設置	美馬警察署 県土整備部	—
貞18	町道宮下大須賀線	つるぎ町貞光字宮下	遮断機はあるが大きなカーブも絡んでおり危険	交通指導実施・道路拡幅・通行制限を設ける	学校	交通指導のみ
貞19	町道西山馬出線	つるぎ町貞光字馬出	交通量が多く危険	交通指導実施・通行制限を設ける・歩行者用(緑ライン)の路側線設置	学校 町建設課 美馬警察署	H30年度 町建設課

【対策検討メンバー】 美馬警察署、徳島県県土整備部、小中学校関係者、つるぎ町教育委員会、危機管理課、建設課

【太田小学校】

平成28年11月時点

番号	路線名	箇所名・住所	通学路の状況・危険の内容	対策内容	事業主体	対策年度
貞4	町道太田幹線	つるぎ町貞光字太田西	広い町道(太田幹線)に狭い町道(太田西1号線)から通行する際、スピードが出ている車があり、横断する時に危険	横断歩道	美馬警察署	—
貞20	町道太田幹線	つるぎ町貞光字太田西	幹線を通行している車には、学校から出てくることもわかりにくい・道路標示が消えかかっている	カーブミラーの増設・道路標示の引き直し・歩行者用(緑ライン)の路側線設置	町建設課 危機管理課	H29年度 防災安全 交付金
貞21	県管理堤防	大谷橋付近	横断歩道の線が薄くなっている	道路の舗装・横断歩道の引き直し	町建設課	H29年度
貞22	町道太田西1号線	太田公民館前	北側から来た車に、校門から出てくることもわかりにくい。	カーブミラーの増設・歩行者用(緑ライン)の路側線設置	町建設課	H29年度 防災安全 交付金
貞23	太田第3踏切	つるぎ町貞光字太田西	児童の通行が可能な部分が狭い 車が水をはねると児童の逃げ場がない 線路のそばに用水路がある	踏切周辺の道路のくぼみ舗装・用水路への落下防止柵設置	町建設課 美馬南岸用水	H29年度

【対策検討メンバー】 美馬警察署、徳島県県土整備部、小中学校関係者、美馬南岸用水、つるぎ町教育委員会、危機管理課、建設課

対策一覧表(中学校分)

別添③-2

【半田中学校】

平成28年11月時点

番号	路線名	箇所名・住所	通学路の状況・危険の内容	対策内容	事業主体	対策年度
半1	県道半田貞光線	つるぎ町半田字松生	交差点であるが信号機も横断歩道もなく危険	横断歩道・信号機等の設置・停止側の強調	美馬警察署	—
半2	県道蔭名小野線	つるぎ町半田字田井	新道との三叉路においては、生徒が両側通行となり、交通量も多いため危険	歩道(歩行部分)の整備	県土整備部	H29年度
半14	県道上蓮小野線	つるぎ町半田字小野	三叉路で横断歩道のない所がある	横断歩道・信号機等の設置・停止側の強調	美馬警察署 県土整備部	H29年度 路側線
半15	県道上蓮小野線	つるぎ町半田字逢坂	三叉路で見通しも悪く、道も狭い	交通指導実施・交差点カラー舗装(立体化)・カーブミラー拡大・歩行者用(緑ライン)の路側線設置	美馬警察署 県土整備部 町危機管理課	H29年度 路側線

【対策検討メンバー】 美馬警察署、徳島県県土整備部、小中学校関係者、つるぎ町教育委員会、危機管理課、建設課

【貞光中学校】

平成28年11月時点

番号	路線名	箇所名・住所	通学路の状況・危険の内容	対策内容	事業主体	対策年度
貞1	国道438号	つるぎ町貞光字町	交通量が多い信号交差点であるが、南側の道路幅が狭い	交通指導実施・横断機の設置	美馬警察署 県土整備部	交通指導のみ
貞7	宮下大須賀線	つるぎ町貞光字馬出	カーブミラーがなく見通しが悪い	交通指導実施・カーブミラー設置	学校 町危機管理課	H28・29年度
貞9	県道半田貞光線	つるぎ町貞光字西浦	道路幅が狭く、路上駐車や電柱をよけて通ると車と接触しそうになる	路側線の明確化(歩道部を広く)・歩行者用(緑ライン)の路側線設置	県土整備部	H29年度 路側線
貞10	国道438号 町道東浦1号線	つるぎ町貞光字東浦	見通しが悪い	交通指導実施・カーブミラー設置	学校 町危機管理課	H29年度
貞13	国道438号	つるぎ町貞光字中須賀	貞光橋西側段差が危険	段差の補修	県土整備部	H29年度
貞14	国道438号	つるぎ町貞光字江ノ脇	変電所前が急な坂道で危険	横断歩道ライン引き	美馬警察署	H29年度
貞15	県道半田貞光線	つるぎ町貞光字江ノ脇	変電所前に段差があり危険	段差の補修	県土整備部	H29年度
貞16	県道半田貞光線	つるぎ町貞光字西浦	交通量が多いが信号機が無いため危険 カーブミラーの角度が悪く、見えない	交通指導実施・信号機等の設置・カーブミラー調整・歩行者用(緑ライン)の路側線設置	学校 町危機管理課 美馬警察署 県土整備部	H28年度 危機管理課
貞24	県道半田貞光線	つるぎ町貞光字町	道が狭く車と接触しそうになる	路側線の明確化(歩道部を広く)・歩行者用(緑ライン)の路側線設置	県土整備部	—

【対策検討メンバー】 美馬警察署、徳島県県土整備部、小中学校関係者、つるぎ町教育委員会、危機管理課、建設課

通学路点検パトロール状況写真(半田地区)

半① (小中学校分)



半② (小中学校分)



半③ (小学校分)



半④ (小学校分)



半⑥ (小学校分)



半⑨ (小学校分)



半⑫ (小学校分)



半⑬ (中学校分)



半⑭ (中学校分)



半⑮ (中学校分)



- |    |        |       |     |               |
|----|--------|-------|-----|---------------|
| ※1 | ①      | 半田小学校 | 実施日 | 平成28年10月9日(金) |
| ※1 | ①      | 半田中学校 | 実施日 | 平成27年10月7日(水) |
| ※1 | ②③④⑥⑨⑫ | 半田小学校 | 実施日 | 平成28年11月4日(金) |
| ※2 | ②⑬⑭⑮   | 半田中学校 | 実施日 | 平成28年11月4日(金) |



通学路点検パトロール状況写真(貞光地区)

貞① (小・中学校分)



貞④ (小学校分)



貞⑦ (中学校分)



貞⑨ (中学校分)



貞⑩ (中学校分)



貞⑬ (中学校分)



貞⑭ (中学校分)



貞⑮ (中学校分)



貞⑯ (小・中学校分)



貞⑰ (小学校分)



貞⑱ (小学校分)



貞⑲ (小学校分)



貞⑳ (小学校分)



貞㉑ (小学校分)



貞㉒ (小学校分)



- ※1 ①
- ※2 ④⑳㉑㉒
- ※3 ①⑦⑨⑩⑭⑮
- ※4 ⑯⑰⑱
- ※5 ⑯

貞光小学校	実施日	平成27年10月6日(火)
太田小学校	実施日	平成28年11月4日(金)
貞光中学校	実施日	平成27年10月6日(火)
貞光小学校	実施日	平成28年11月4日(金)
貞光中学校	実施日	平成28年11月4日(金)



通学路点検パトロール状況写真(貞光地区)

貞⑳ (小学校分)



貞㉑ (中学校分)



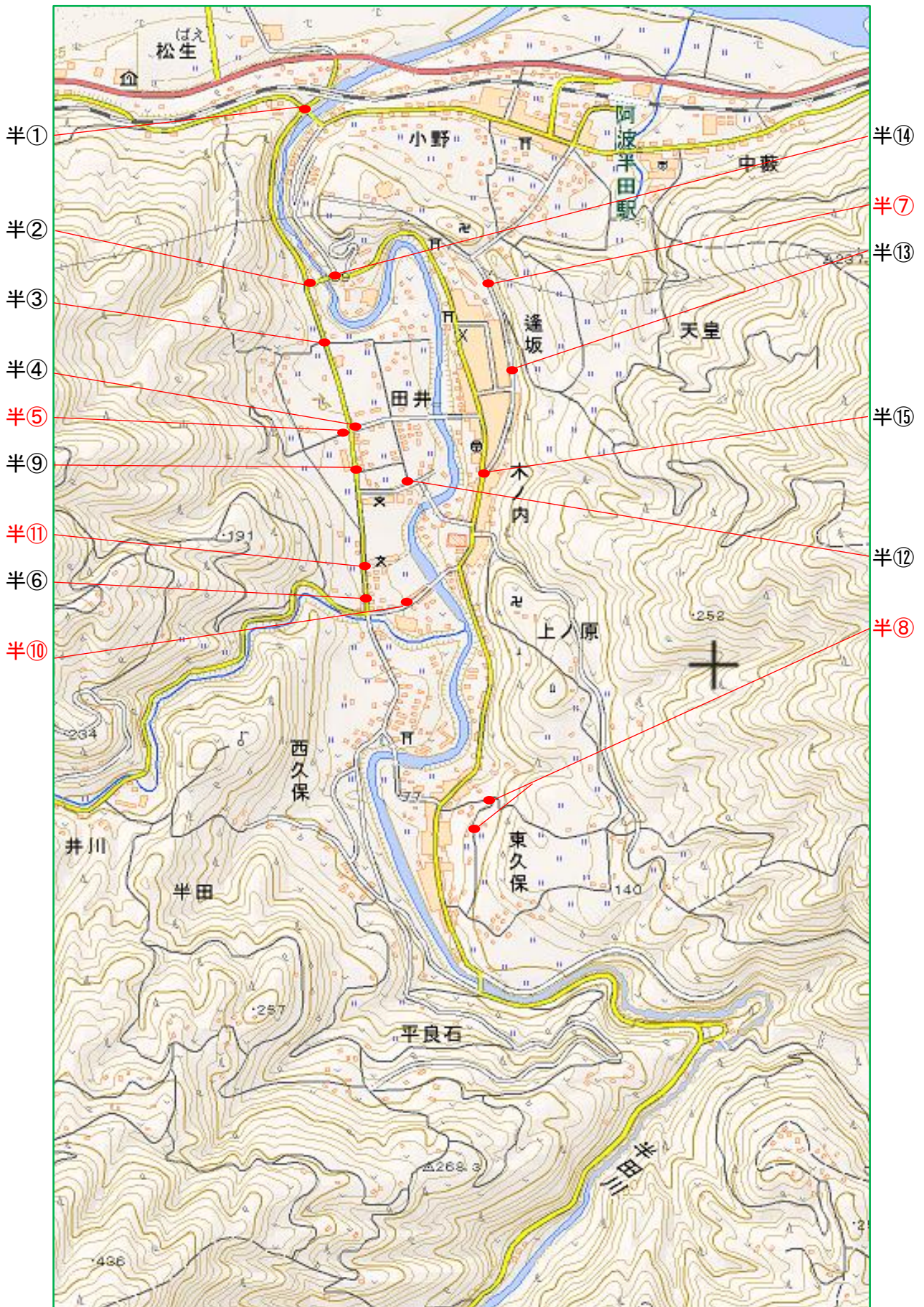
- ※1 ㉓ 太田小学校 実施日 平成28年11月4日(金)
- ※2 ㉔ 貞光中学校 実施日 平成28年11月4日(金)



# 通学路対策箇所図(半田地区)

【対策検討メンバー】 美馬警察署、徳島県県土整備部、小学校関係者、つるぎ町教育委員会、危機管理課、建設課

黒:要対策 赤:対策済み

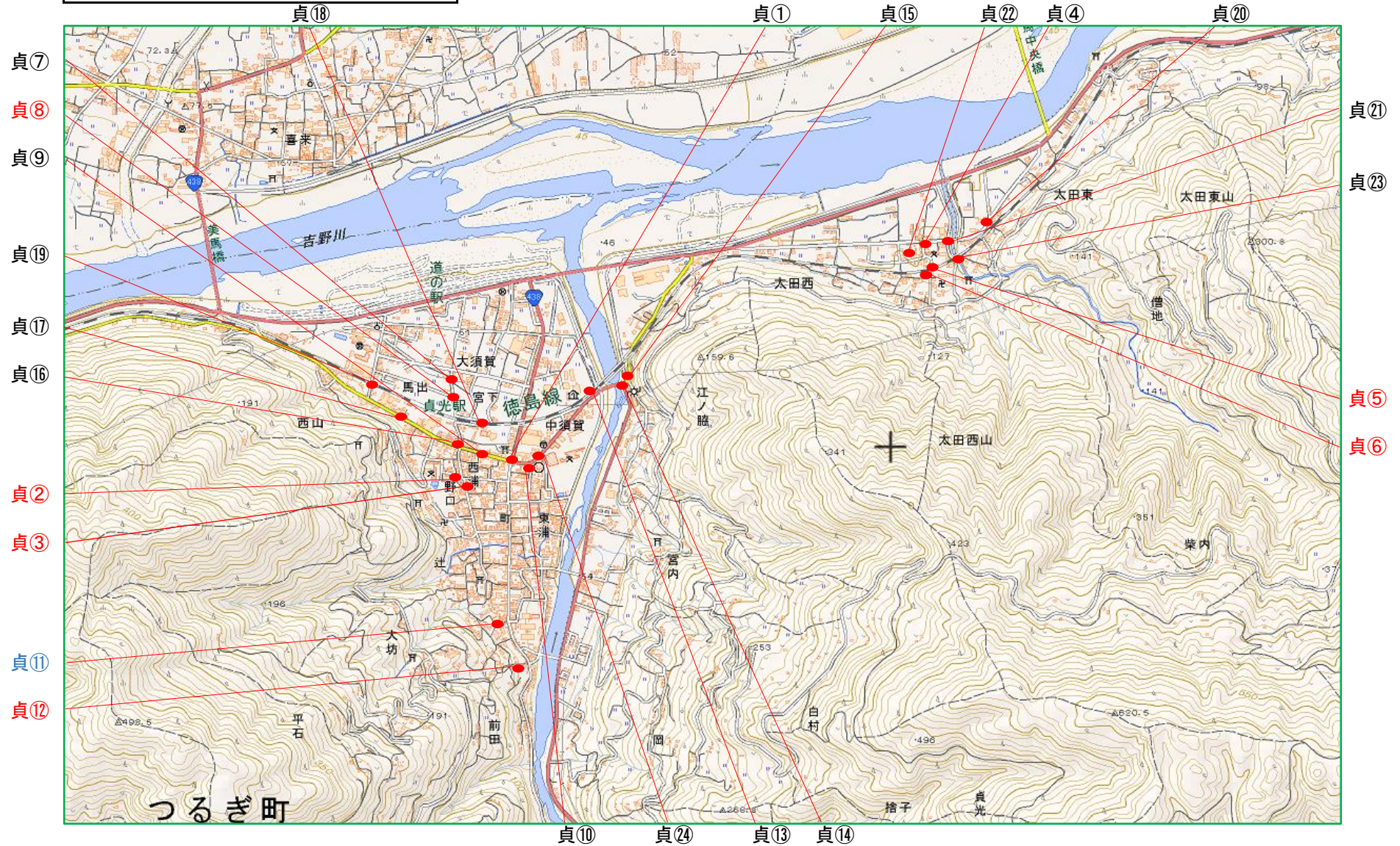




# 通学路対策箇所図(貞光地区)

【対策検討メンバー】 美馬警察署、徳島県県土整備部、小学校関係者、美馬南岸用水、つるぎ町教育委員会、危機管理課、建設課

黒:要対策 赤:対策済み 青:対策不要





## つるぎ町通学路安全推進会議の開催

### ● 会議開催状況



平成28年11月25日(金)

### つるぎ町通学路安全推進会議

- ・つるぎ町建設課

Tel:0883-62-3115 Fax:0883-55-1051 Email:kensetsu@town.tokushima-tsurugi.lg.jp

- ・つるぎ町危機管理課

Tel:0883-62-3111 Fax:0883-62-4944 Email:kikikanri@town.tokushima-tsurugi.lg.jp

- ・つるぎ町教育委員会(事務局)

Tel:0883-62-2331 Fax:0883-62-2412 Email:gakkou@town.tokushima-tsurugi.lg.jp